



**Interreg**  
**NEXT MED**



Co-funded by  
the European Union

# Uygun harcamalar



**Interreg**  
**NEXT MED**



Co-funded by  
the European Union



# UYGUN HARCAMALAR



Interreg  
NEXT MED



Co-funded by  
the European Union

## HARCAMALARIN YASAL DAYANAKLARI

- Interreg Regulation (EU) 1059/2021
- EU REG. 1060/2021 (Madde 63 ve 64)
- Hibe Sözleşmesi (Madde 14.1)

### Article 14 - Eligible costs

14.1 Eligible costs are described in Ch V of the Interreg Regulation (EU) 1059/2021 and art. 63 and 64 of EU REG. 1060/2021. They are actual costs incurred and paid by the Lead Partner and its partners, which are compliant with the Programme rules and meet all the following criteria:

- a. they are related to the implementation of the Project according to the latest approved version of the Application Form;
- b. they are necessary for the implementation of the Project and would not have been incurred if the Project was not implemented;
- c. they are indicated in the estimated overall budget for the Project;
- d. they are reasonable, justified and comply with the requirements of sound financial management, in particular regarding economy and efficiency;
- e. they are incurred and paid directly by the applicant/partners of the Project;
- f. they are supported by expenditure and payment documents (e.g., contracts, invoices, proofs of payment documents etc.);
- g. they are incurred during the implementation period of the Project;
- h. they are recorded in the accounts of the Project partner through a separate accounting system, or an appropriate accounting code set up specifically for the Project;
- i. they respect the eligibility rules of the EU, the Programme and the national rules of the country in which the Lead partner/partner is located;
- j. they respect the applicable rules on procurement;
- k. they are related to costs that are not financed by other European funds or other contributions from third parties; as this would constitute double financing;
- l. they respect the rules of branding and communication established by the European regulations;
- m. they are not in contradiction with any specific eligibility criterion applicable to the respective cost category (see par. 4.6.2).



Interreg



Co-funded by  
the European Union

NEXT MED



# UYGUN HARCAMALAR



**Interreg**  
**NEXT MED**



Co-funded by  
the European Union

- a) Başvuru formunda yazıldığı şekliyle projenin uygulanmasıyla uyumlu olmalı;
- b) Proje uygulaması için gerekli olmalı;
- c) Proje bütçesinde belirtilmeli;
- d) Gerekli, gerekçeli ve sağlam mali yönetim ilkesiyle ahenk içinde olmalı;
- e) Ortaklar için ve ortaklar tarafından ödenmeli;
- f) Harcama ve ödeme belgeleriyle desteklenmeli (id est; sözleşmeler, faturalar, dekontlar v.b.);
- g) Proje uygulama dönemi içinde olmalı;



**Interreg**  
**NEXT MED**



Co-funded by  
the European Union



# UYGUN HARCAMALAR



Interreg  
NEXT MED



Co-funded by  
the European Union

- h) Proje ortağının muhasebe kayıtlarında görülmeli;
- i) Uygunluk kurallarına aykırılık olmamalı;
- j) Satın alma kurallarına uyum göstermeli;
- k) Çifte finansman olmamalı;



*Eligibility dediğimiz uygunluk ıskalanırsa proje bütçesinde dahi olsa ödemesi yapılmaz.*



Interreg  
NEXT MED



Co-funded by  
the European Union

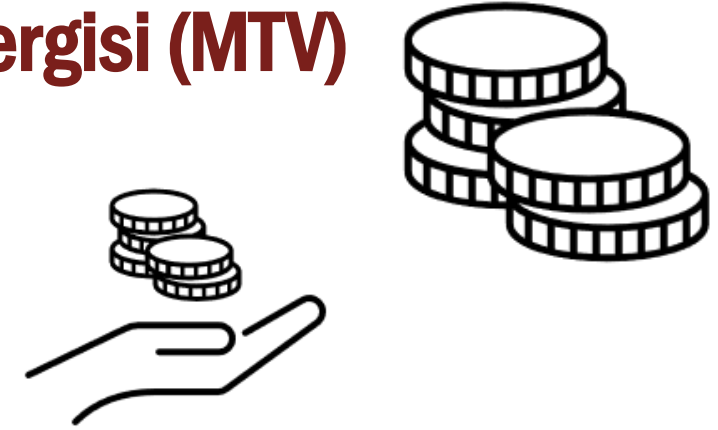


## UYGUN HARCAMALAR

**KDV uygun maliyet. Yani; istisna yok, muafiyet belgesi yok.  
Faturalar KDV'li olacaktır.**



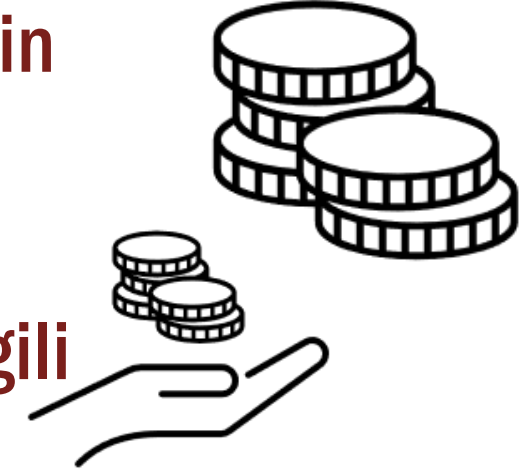
**Ancak, Özel Tüketim Vergisi (ÖTV), Damga Vergisi (DV), vergi  
dairelerine ödenen harçlar,  
Veraset ve İntikal Vergisi (VİV), Motorlu Taşıtlar Vergisi (MTV)  
ve Özel İletişim Vergisi (ÖİV)  
muafiyeti bulunmaktadır.**



## UYGUN HARCAMALAR



Katılım Öncesi Yardım Aracı çerçevesinde Avrupa Birliği'nin (AB) Türkiye'ye sağladığı mali yardımların uygulanmasına ilişkin özel hükümler Türkiye ile Avrupa Birliği arasında imzalanmış olan IPA III Çerçeve Anlaşmasında düzenlenmiştir. Anlaşmanın 4. maddesinin 4. bendinde belirtildiği üzere Interreg sınır ötesi işbirliği programları için bu anlaşma hükümleri geçerli değildir. Ancak, eğer bir Interreg programının finansman anlaşmasında IPA III Çerçeve Anlaşmasına özellikle atıf yapılmışsa, o zaman ilgili hükümler uygulanmaktadır.

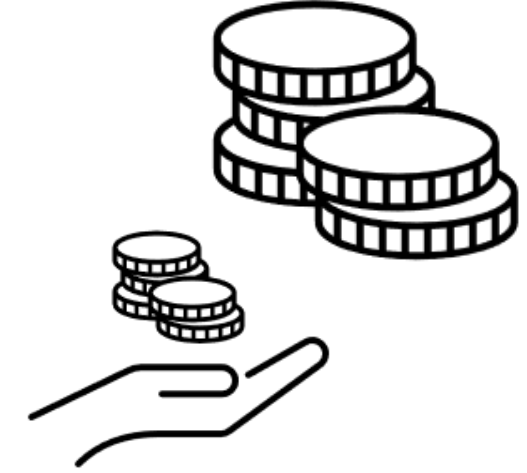


# UYGUN HARCAMALAR

Finansman Anlaşmalarının vergi uygulamalarını düzenleyen 36. maddesinde belirtildiği üzere özel tüketim vergileri, gümrük vergileri ve diğer dolaylı vergiler AB fonları kapsamında uygun harcama değildir. Dolayısıyla bu vergiler bakımından proje uygulayan kurumlar vergi muafiyetinden yararlanabilecektir.



Söz konusu vergi muafiyetinden nasıl yararlanacağına dair usuller Gelir İdaresi Başkanlığınca düzenlenen IPA III Genel Tebliğinde belirtilmektedir. Bu kapsamda, kurumlar öncelikle ilgili vergileri kendi bütçelerinden ödemekte, ardından Tebliğ’de belirtilen yöntemlere göre başvuru yaparak iade sürecini işletmeleri gerekmektedir. Örneğin, ÖTV’nin geri alımına dair usul Genel Tebliğ’in 4.3. Özel Tüketim Vergisi (ÖTV) istisnası ve uygulaması maddesinde detaylı olarak yer almakta olup başvuru sırasında sunulacak belgeler ve dikkat edilecek hususlar da ayrıca belirtilmiştir. Başvuruda kullanılacak ilgili dilekçe örnekleri Tebliğ eklerinde yer almaktadır.





# UYGUN OLMAYAN HARCAMALAR



Interreg  
NEXT MED



Co-funded by  
the European Union

- a) faiz;
- b) Toplam harcamanın % 10'unu aşan arazi alımı\* *bazı sınai alanlar için % 15'e çıkabilir bu oran.*
- c) Mali cezalar, mahkeme ödemeleri;
- d) hediyeler;
- e) Kur farkından kaynaklı maliyet;
- f) contributions in kind;
- g) amortisman;



Interreg  
NEXT MED



Co-funded by  
the European Union





# UYGUN OLMAYAN HARCAMALAR



**Interreg**  
**NEXT MED**



Co-funded by  
the European Union

- h) Ortaklar arasında alt yüklenicilik,
- i) Proje internet sitesi için logo, iletişim gibi harcamalar genel kurallara uymuyorsa;
- j) Ortak olmayan kurumların personel maliyeti;
- m) Teslim edilmeyen hizmetin ödemeleri;
- n) Önceden kamu kaynağı ile ödenmiş harcamalar;
- o) Konaklama inşası



**Interreg**  
**NEXT MED**



Co-funded by  
the European Union



# UYGUN HARCAMALARIN KATEGORİZASYONU



Interreg  
NEXT MED



Co-funded by  
the European Union

1. **Personel harcamaları**– Projenin toplam uygun harcamasının %40'ı

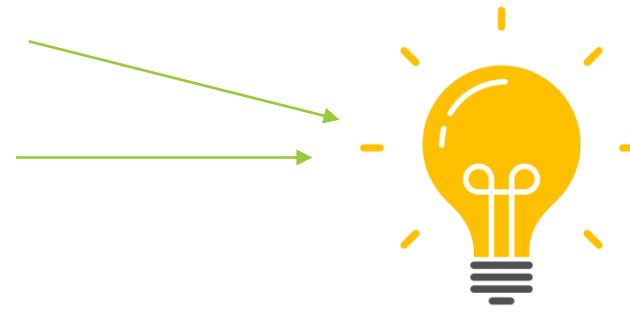
2. **Office and administrative costs**

3. **Travel and subsistence costs**

4. **Altyapı ve inşaat**

5. **Ekipman**

6. **Dış uzmanlık ve hizmetler**



**Personel maliyetinin %15 oranında  
sabit şekilde**



Interreg



Co-funded by  
the European Union

NEXT MED



# 1. STAFF COSTS PERSONEL MALİYETLERİ

## PROJE UYGULAMASINDA GÖREV ALANLARIN MALİYETLERİ

**INTERNAL STAFF**  
( LP/PP içinde  
çalışanlar)



**AD HOC STAFF**  
(specifically contracted for  
the project)



Sözleşme imzalanmıyorsa içeriden  
personel için atama yapıldığını  
resmen göstermek gerekir.



Program ile uyumlu istihdam  
politikasıyla alınmalıdır.



# 1. PERSONEL MALİYETLERİ



Interreg  
NEXT MED



Co-funded by  
the European Union

## Genel İlkeler

### HOW TO RECRUIT *AD HOC* STAFF?



Recruitment procedure

Ulusal mevzuata ve LP/PP'lerin iç kurallarına uygun şekilde

Aday seçiminde tanıtım, şeffaflık ve tarafsızlığın sağlanması

Labour contract

Seçilen adaylar, ücretlendirme, çalışma takvimi, izinler ve LP/PP kurum yapısı içindeki rollerine ilişkin ulusal veya kurumsal düzenlemelere dayanarak, LP/PP ile bir çalışma (iş) sözleşmesine sahip olmalıdır.

Ayrıca, boş pozisyonların Program web sitesinde barındırılan proje web sayfasında yayımlanması gerekmektedir (İletişim ve Görünürlük Rehberine uygun şekilde).



Interreg



Co-funded by  
the European Union

NEXT MED





KDV (VAT) numarasına sahip gerçek kişiler, vergi statülerinden bağımsız olarak “personel” kabul edilebilir ve bu nedenle Personel maliyeti bütçe kategorisine kaydedilebilir; ancak aşağıdaki koşulların sağlanması şartıyla:

- çalışma sözleşmesine benzer bir sözleşme temelinde**, proje uygulamasını destekleyici faaliyetleri **sürekli olarak yürütüyorlarsa**;
- atanma yazısı/sözleşmede belirtilen faaliyetleri, ulusal mevzuata uygun şekilde**, bir çalışanla benzer biçimde yerine getiriyorlarsa;
- yürütülen çalışmaların **sonuçları LP/PP’ye aitse**;
- yapılan ödemenin, **benzer proje faaliyetlerini yürüten LP/PP çalışanlarının maliyetlerinden**
- esasen önemli ölçüde farklı olmaması** esas olarak gözetiliyorsa.



## NOT ELIGIBLE STAFF COSTS:

Ücret ödenmeyen gönüllü çalışma



Danışmanlık hizmetleri



To be reported under “External expertise  
and services” cost category

Kuruma bağlı iç birimlerle yapılan  
ve personel maliyetlerini içeren  
hizmet sözleşmeler



## 2. OFFICE AND ADMINISTRATIVE COSTS



Interreg  
NEXT MED



Co-funded by  
the European Union

- Ofis kirası
- Personelin bulunduğu binalarla ilgili sigorta ve vergiler ile ofis ekipmanlarına ilişkin sigortalar (yangın, hırsızlık vb.)
- Aidatlar ve düzenli giderler (elektrik, ısınma, su)
- Ofis malzemeleri
- Muhasebe hizmetleri (personel dahil)

- Arşiv hizmetleri / arşivleme
- Bakım hizmetleri
- Temizlik ve onarım
- Güvenlik hizmetleri (personel dahil)
- BT/IT sistemleri
- İletişim (telefon, faks, internet, posta hizmetleri, kartvizit)
- Proje banka hesabının açılması ve yönetiminde oluşan banka masrafları
- Uluslararası (sınır ötesi) finansal işlemlere ilişkin masraflar



**15% flat rate of the reported eligible direct staff costs certified by the MA**



Interreg  
NEXT MED



Co-funded by  
the European Union





### 3. TRAVEL AND SUBSISTENCE COSTS



Interreg  
NEXT MED



Co-funded by  
the European Union

Projenin etkin bir şekilde uygulanması için zorunlu görevlendirmelerde, LP/PP personelinin ve/veya projeye dâhil diğer kişilerin seyahat ve konaklama giderleri.



**15% flat rate** of the reported eligible direct staff costs **certified by the MA**

#### 3. TRAVEL AND SUBSISTENCE COSTS

- Ortakların ya da Associate Ortakların



Interreg  
NEXT MED



Co-funded by  
the European Union



## KOŞULLAR

For the cost categories:

- 2. Office and administrative costs and
- 3. Travel and subsistence costs



- ✓ Uygun tutar, MA tarafından sertifikalandırılan raporlanmış uygun doğrudan personel maliyetlerinin %15'lik götürü oranı olarak JeMS tarafından otomatik şekilde hesaplanır

**Faydalanıcı, en az BİR proje görevlendirmesine katılımını mutlaka belgelemek zorundadır**  
(örneğin: görevlendirme yazısı, seyahat onayı, rapor veya benzeri bir kayıt).



## ALTYAPI VE İNŞAAT



**Interreg**  
**NEXT MED**



Co-funded by  
the European Union

### ELIGIBLE INFRASTRUCTURE AND WORK COSTS:

- a) yapı / inşaat ruhsatları;
- b) inşaat malzemeleri;
- c) işçilik;
- d) uzman müdahaleleri (örneğin: toprak iyileştirme v.b)



**Interreg**  
**NEXT MED**



Co-funded by  
the European Union



## ALTYAPI VE İNŞAAT

**Yatırımın niteliğinden kaynaklanan standartların ve yükümlülüklerin karşılanmasına ilişkin tüm maliyetler**

(örneğin: \*\* fizibilite çalışmaları, çevresel etki değerlendirmeleri ve iklim değişikliğinin beklenen etkilerine ilişkin değerlendirmeler\*\*)

**eğer bir altyapı ihale sözleşmesi kapsamına zaten entegre edilmemişlerse, mutlaka 6 numaralı maliyet kategorisine — Dış uzmanlık ve hizmet maliyetleri — dahil edilmelidir.**

Ortaklar, altyapı ve işlerin doğru ve zamanında uygulanmasını engelleyebilecek herhangi bir sorunu önlemek amacıyla, gerekli inşaat ruhsatlarına sahip olduklarını veya bunları temin edeceklerini garanti etmek zorundadır.



## ALTYAPI VE İNŞAAT



Interreg  
NEXT MED



Co-funded by  
the European Union

### Mülkiyet ve dayanıklılık yükümlülükleri (Hibe Sözleşmesi Madde 17.8)

LP, proje kapanışını takip eden 5 yıl boyunca her yıl sürdürülebilirlik raporları sunmak zorundadır.



Aşağıdaki hallerin gerçekleşmesi durumunda Program katkısı geri talep edilir:

destek aldığı uygun bölgelerin dışına üretim faaliyetinin sona ermesi veya transfer edilmesi;

bir altyapı unsurunun mülkiyetinin değişmesi ve bunun bir firmaya veya kamu kurumuna haksız avantaj sağlaması;

altyapının niteliğini, hedeflerini veya uygulama koşullarını önemli ölçüde etkileyen ve orijinal amaçlarını zayıflatacak bir değişiklik meydana gelmesi.



Interreg



Co-funded by  
the European Union

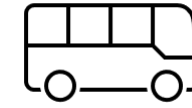
NEXT MED



Proje ortakları tarafından proje faaliyetlerinin yürütülmesi için satın alınan (yeni veya ikinci el), kiralanan veya leasing yoluyla temin edilen ekipmanlar.

**Uygun ekipman maliyetleri şunları kapsar:**

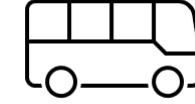
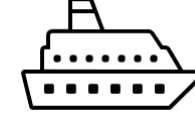
- a) Çeşitli teçhizat;
- b) BT/IT donanım ve yazılımları;
- c) mobilya ve demirbaşlar;
- d) laboratuvar ekipmanları;
- e) makineler ve cihazlar;
- f) alet ve ekipmanlar;
- g) araçlar;
- h) proje için gerekli diğer özel ekipmanlar.



Proje uygulamasının son yılında ekipman satın alımına izin verilmez; yalnızca MA tarafından önceden verilen resmî yetkilendirme bulunması durumunda istisna uygulanabilir.



## Ekipman devri (H.S. Madde 22.5)



**Ekipmanların, araçların ve malzemelerin mülkiyeti; faaliyetlerin yürütüldüğü ülkelerdeki proje ortaklarına (PP'lere) veya projenin nihai yararlanıcılarına devredilmek ZORUNDADIR** (final rapor aşamasında).

**Birim satın alma maliyeti 5.000 € veya altında olan ekipman ve araçların devirlerine ilişkin kanıtlayıcı belgeler, final rapora eklenmelidir.**

**Bu kanıtlayıcı belgeler, H.S. Madde 16.6 kapsamında belirtilen sözleşmesel yükümlülöklere uygun şekilde kontrol amaçlı saklanmak zorundadır.**





# DIŞ UZMANLIK HİZMETLERİ



Interreg  
NEXT MED



Co-funded by  
the European Union

Projenin uygulanması için gerekli belirli görev ve faaliyetleri yerine getirmek üzere görevlendirilen;  
proje ortakları ve ilişkili ortaklar dışındaki kamu veya özel bir kuruluş tarafından ya da gerçek kişi tarafından sağlanan dış uzmanlık ve hizmetler.

- harcamaların doğrulanması
- etütler / çalışmalar
- bilgilendirme ve yaygınlaştırma faaliyetleri
- etkinlik organizasyonu için kısa süreli ekipman kiralama
- değerlendirmeler
- tercüme / çeviri
- vb

**Dikkat edilmesi gereken hükümler:**

✓ Alt yüklenicilere devredilen faaliyetler, proje kapsamındaki temel görevlerin büyük bölümünü **KAPSAYAMAZ**.

Buna **yönetim ve iletişim faaliyetlerinin tamamen dışarıya devredilmesi** de dahildir (H.S. Madde 4.2).

✓ LP, PP'ler ve ilişkili ortaklar alt yüklenici olarak görev alamaz.



Interreg



Co-funded by  
the European Union

NEXT MED



# DIŞ UZMANLIK HİZMETLERİ



**Interreg**  
**NEXT MED**



Co-funded by  
the European Union

**Dış uzmanlık ve hizmet maliyetleri; sözleşmeler/yazılı anlaşmalar esas alınarak ve dış hizmet sağlayıcıları tarafından sunulan faturalar / geri ödeme talepleri karşılığında ödenir**

**Sözleşmeler / yazılı anlaşmalar açıkça belirtmelidir:**

- **Alt yükleniciye devredilen görevlerin / faaliyetlerin açıklaması**
- **Uygulama kuralları**
- **Ücret düzenlemeleri**
  - **Ücretlerin uygun ve makul olması**
  - **Önceden belirlenmiş kriterlere uygun olması**



- ✓ **Hizmetler, belirli tedarik/procurement prosedürlerine (PIM) uygun olarak satın alınır.**
- ✓ **Yüklenicilerin/taşeronların milliyetine ilişkin herhangi bir kısıtlama uygulanamaz.**



**Interreg**



Co-funded by  
the European Union

**NEXT MED**



## HARCAMALARIN DOĞRULANMASI İÇİN GEREKEN BELGELER

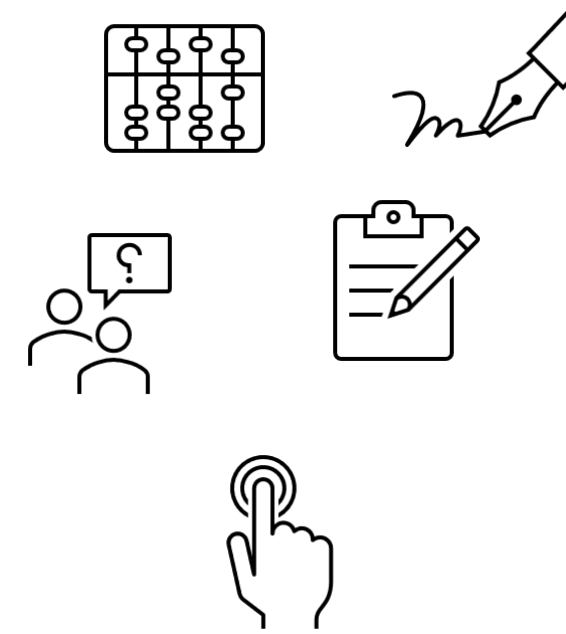


Interreg  
NEXT MED



Co-funded by  
the European Union

Doğrudan maliyetlerin uygunluğunu  
gerekçelendirebilmek için,  
Yararlanıcı/Proje Ortaklarının  
kontrollerin yapılabilmesi amacıyla  
gerekli olan belirli destekleyici  
belgeleri sunmaları gerekmektedir.



Interreg



Co-funded by  
the European Union

NEXT MED



## HARCAMALARIN DOĞRULANMASI İÇİN GEREKEN BELGELER

1. Staff costs	4. Infrastructures and works	5. Equipment costs	6. External expertise and services costs
List of the Staff	Procurement procedure documents	Procurement procedure documents	Procurement procedure documents
Copy of the contracts	Building permits	Equipment invoice	Service contract
Copy of the appointment act	Works report	Excerpt from "Inventory of durable goods" / proof of delivery	Activity report with deliverables
Timesheet (part-time staff)	Supply and installation report	Proof of payment	Any official document issued by the contracting authority
Pay slips	Any official document issued by the contracting authority	Picture(s)	Invoice on provided services
Proof of payment	Civil works invoices/receipts		Proof of payment
Any other relevant document	Supply and installation invoices/receipts		
	Proof of payment		
	Picture(s)		